

Erläuterungstext Überarbeitung

1. Gebäudevolumen und Bäume

Durch den Entfall beider Flurbereiche reduziert sich das Gesamtgebäudevolumen auf ca. 87% zum alten Entwurf. Dadurch haben wir viel weniger Grundfläche. Die meisten bestehenden Bäume können erhalten bleiben.

2. Zentraler Eingang "Jugendhaus"

Der neue Entwurf hat einen zentralen Eingang am Treffpunkt mit einem großen Vordach. Über dem Eingang befindet sich im OG der Loungebereich mit einem großen Schaufenster.

3. Zone des Ankommens und Zeichen des Jugendhauses

Am Eingangsbereich ist der Treffpunkt an der Hindenburgstraße mit einer Kletter- und Graffitiwand vorgesehen (Zone des Ankommens). Dieser Bereich ist das Gesicht des Jugendhauses und lädt die Besucher zum zentralen Eingang ein. Der Name des Jugendhauses wird hier an die Fassade angebracht.

4. Cafe und Veranstaltung / flexible Nutzung

Das Cafe und die Veranstaltung befinden sich direkt nebeneinander. Je nach Bedarf können sie getrennt (mobile Trennwände) oder zusammen genutzt werden. Der Veranstaltungsraum bekommt eine Bar mit kleiner Küche. Diese "Bar-Insel" kann sowohl für die Veranstaltung als auch für das Cafe genutzt werden. Eine separate Vermietung im Bereich Veranstaltung ist möglich. Ebenso kann das Cafe auch unabhängig von anderen Bereichen genutzt werden.

5. Sanitärbereich

Der Duschbereich wurde im Erdgeschoss direkt neben dem Sportbereich untergebracht. Er ist mit kleinen Umkleiden und WCs vorgesehen. Der große Sanitärbereich ist am Foyer geblieben.

6. Mädchen-Chill-Raum

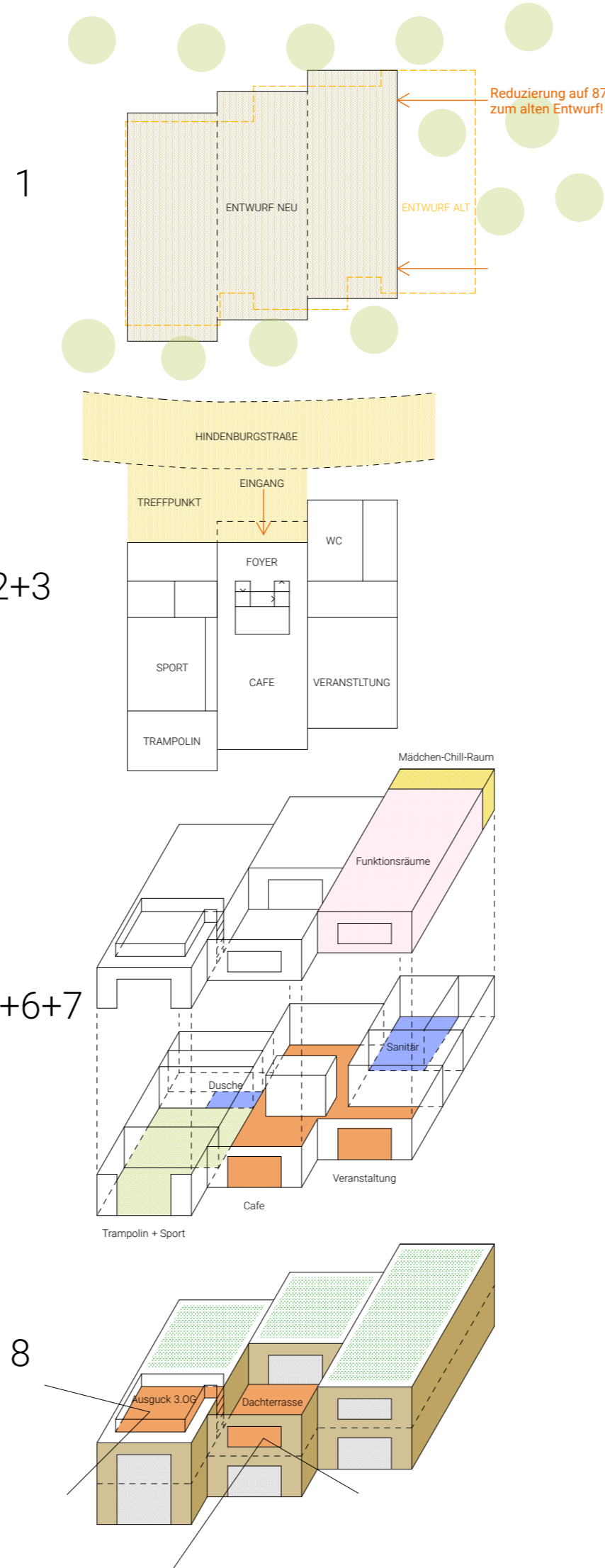
Wir haben im Obergeschoss einen Raum für Mädchen eingeplant. Dieser Raum erhält ein großes Fenster zum Park.

7. Funktionsräume

Alle Funktionsräume sind im Obergeschoss vom Baukörper des Veranstaltungsraums untergebracht. Der 1. Rettungsweg erfolgt durch die Haupttreppe. Der 2. Rettungsweg kann durch die Fenster über die Feuerwehleiter erfolgen. Eine zweite Fluchttreppe wäre auch denkbar. Dies muss jedoch in der weiteren Phase mit Behörden und Planern abgestimmt werden.

8. Dachterrasse in der Mitte, "Ausguck" am höchsten Punkt des Gebäudes

Die Dachterrasse befindet sich im neuen Entwurf auf dem mittleren Baukörper am Park. Von der Dachterrasse aus geht es weiter über eine Leiter auf den "Ausguck 3.OG". Dieser Bereich liegt am höchsten Punkt des Gebäudes.



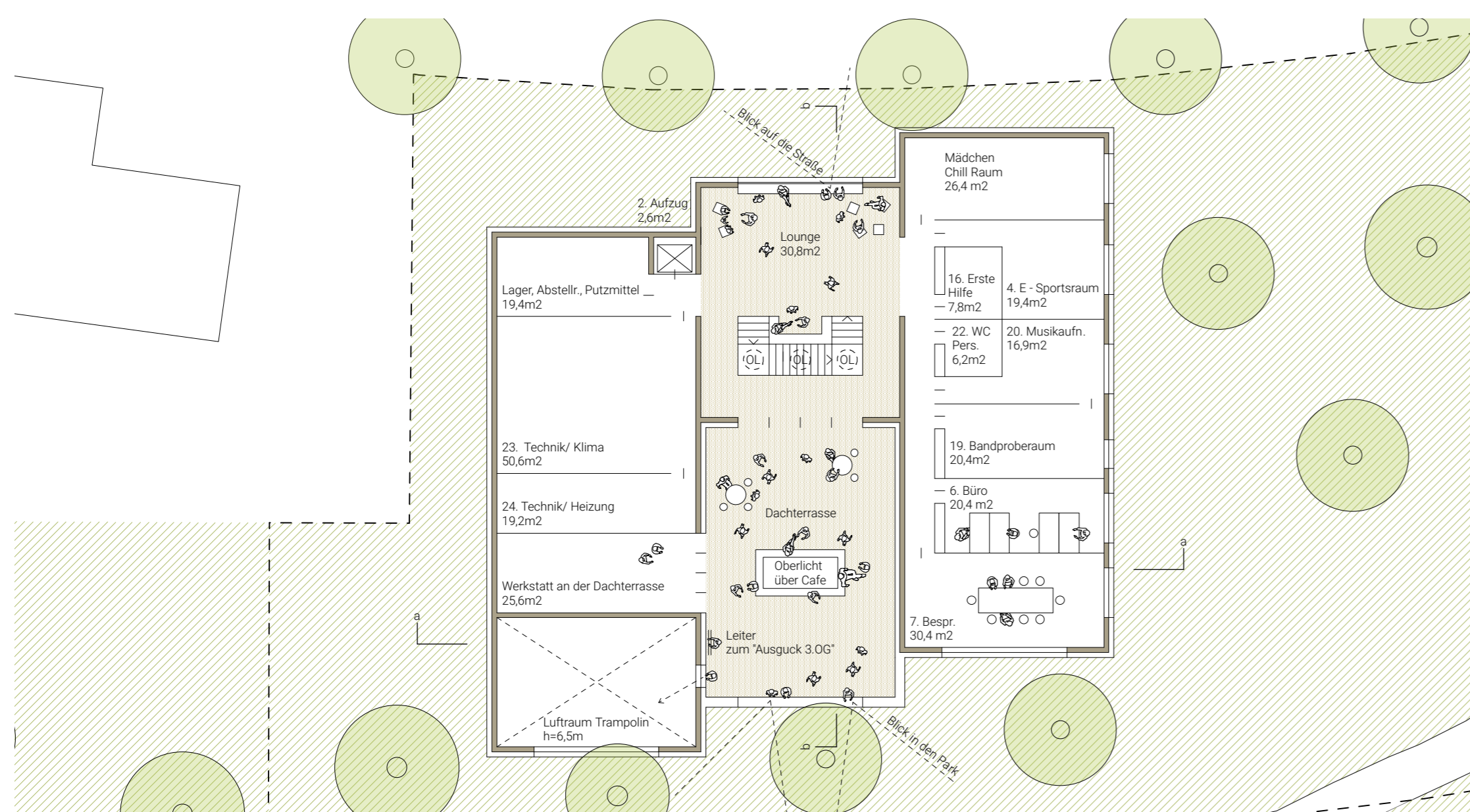
Perspektive - flexible Nutzung "Cafe + Veranstaltung"



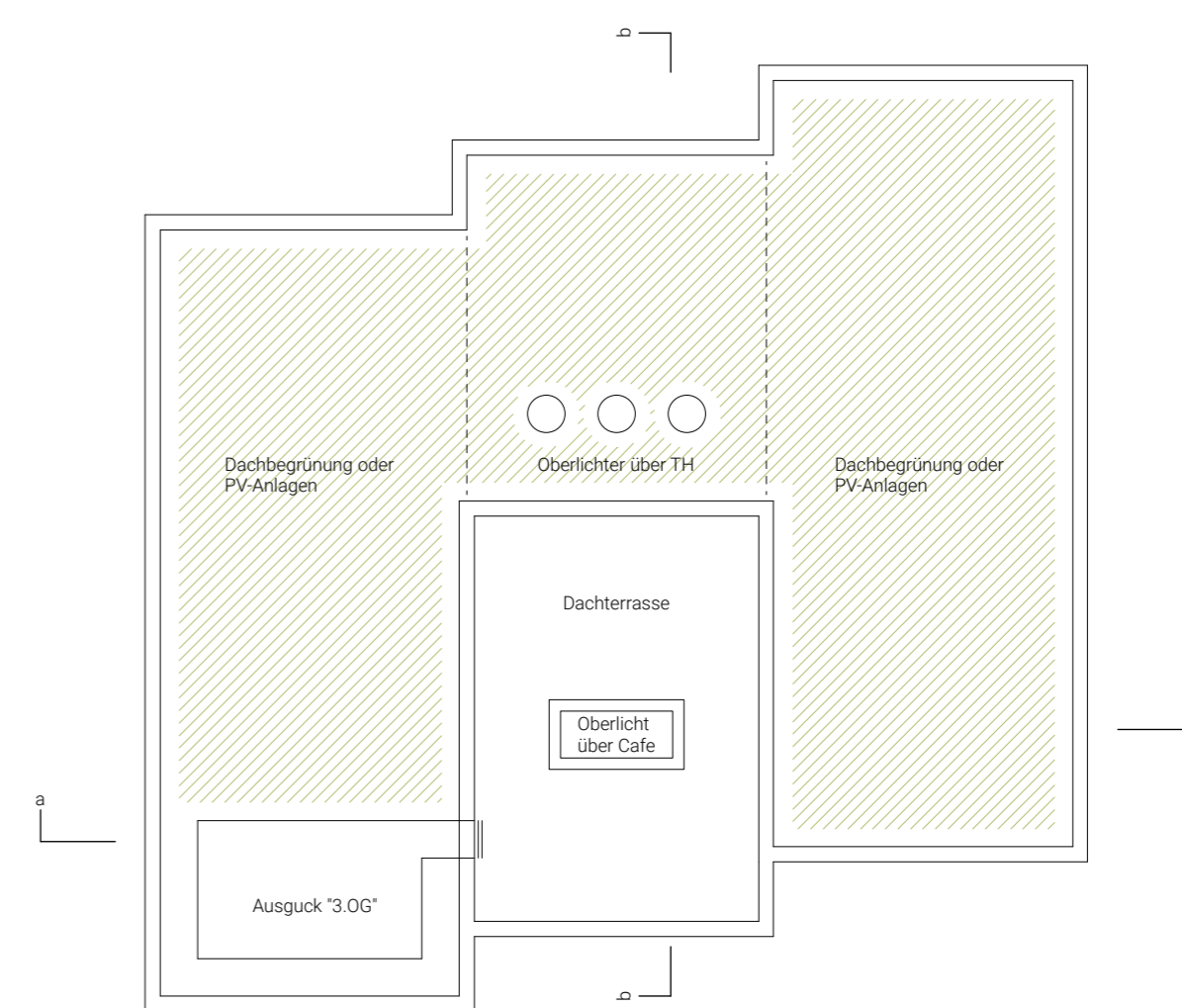
Perspektive - zentraler Eingang an der Hindenburgstraße



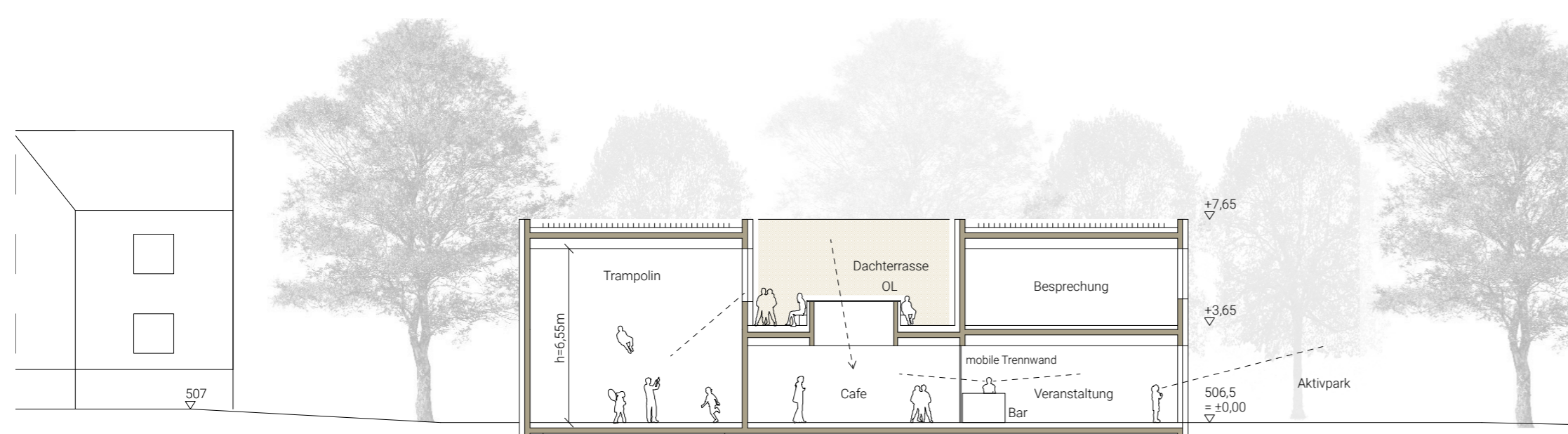
Grundriss Erdgeschoss M1:200



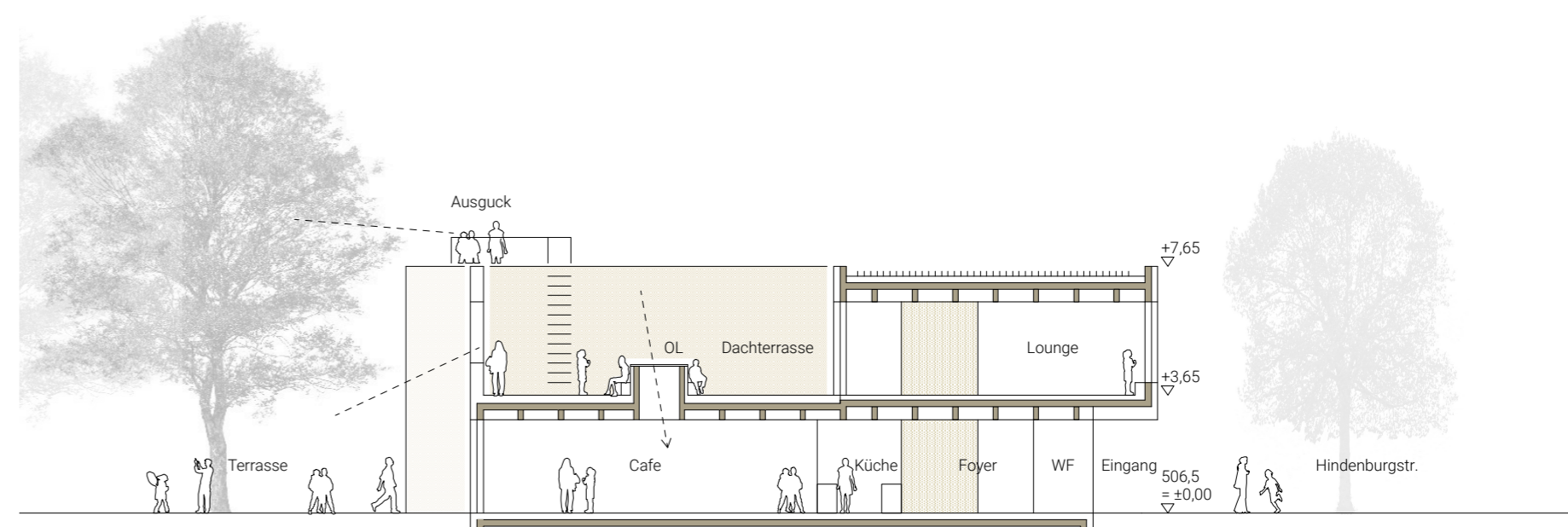
Grundriss Obergeschoss M1:200



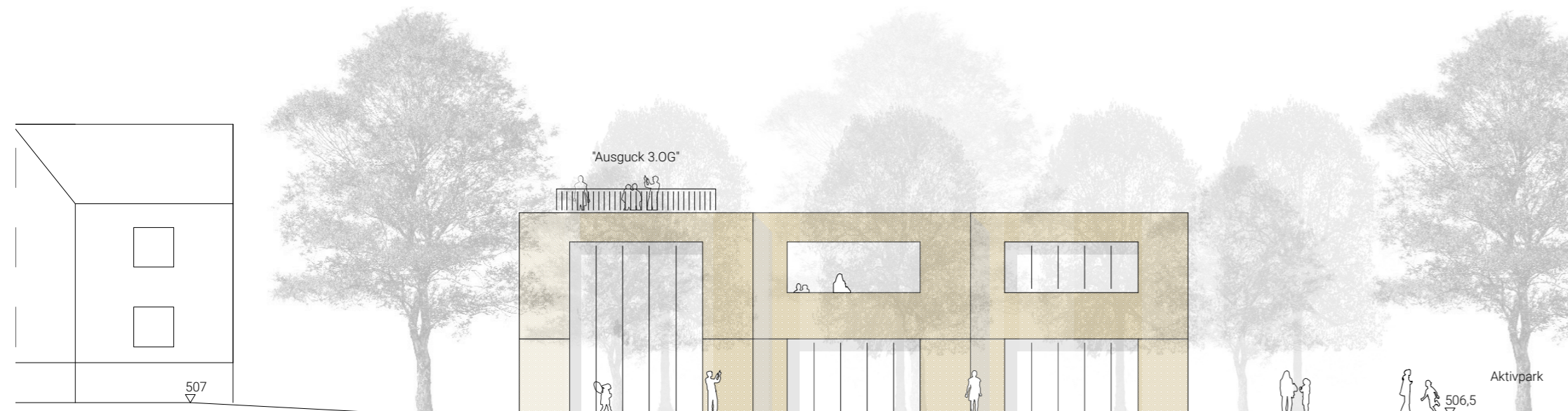
Dachaufsicht M1:200



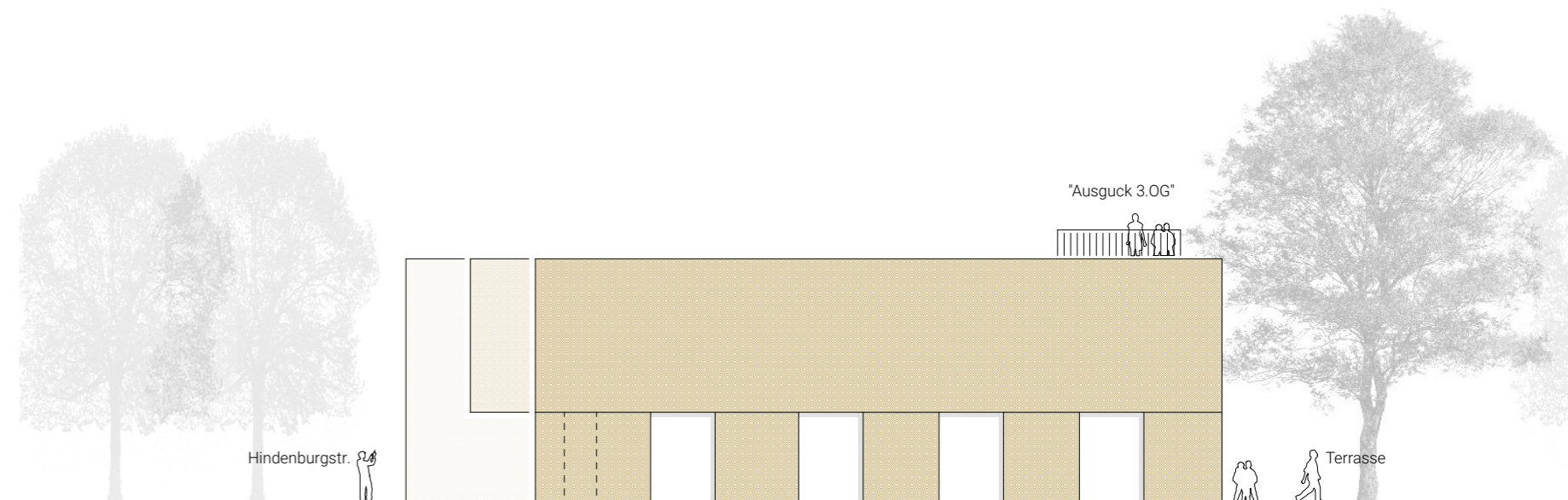
Schnitt a-a M1:200



Schnitt b-b M1:200



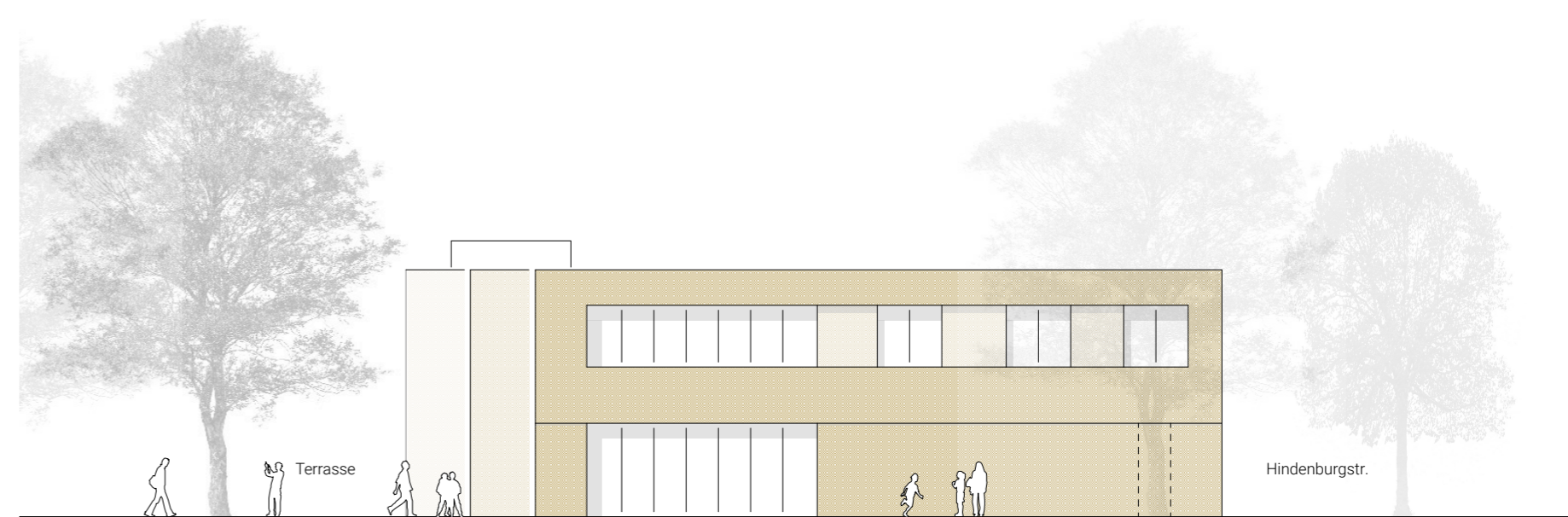
Ansicht Süd-Ost (Park) M1:200



Ansicht Süd-West M1:200



Ansicht Nord-West (Hindenburgstr.) M1:200



Ansicht Nord-Ost (Aktivpark) M1:200